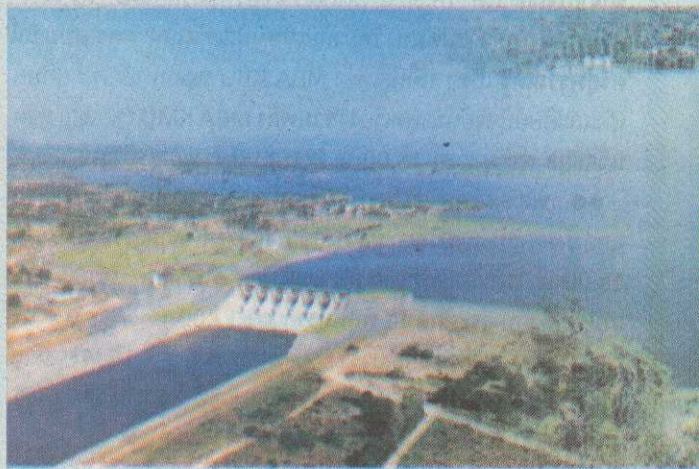


ผลสำเร็จโครงการพัฒนาพื้นที่

ลุ่มน้ำปากพนังฯ

เมื่อวันที่ 19 กุมภาพันธ์ 2547 ที่ผ่านมาสเด็จพระเทพรัตน-  
ราชสุดาฯ สยามบรมราชกุมารี จะเสด็จพระราชดำเนิน ติดตามความ  
คืบหน้าของโครงการพัฒนาพื้นที่ลุ่มน้ำปากพนังอันเนื่องมาจากพระ  
ราชดำริในพระบาทสมเด็จพระเจ้าอยู่หัว

ขณะนี้การดำเนินโครงการพัฒนาพื้นที่ลุ่มน้ำปากพนังอันเนื่อง  
มาจากพระราชดำริ มีความคืบหน้าไปมาก นายสุเมธ กลมเกลี้ยง ผู้



อำนวยการโครงการฯ กล่าวว่า ขณะนี้ได้ดำเนินงานในภาพรวมแล้ว  
เสร็จไปแล้วกว่า 80% คาดว่าภายในปี 2547 ทุกกิจกรรมหลักจะแล้ว  
เสร็จอย่างแน่นอน

โครงการพัฒนาพื้นที่ลุ่มน้ำปากพนัง อันเนื่องมาจากพระราษ-  
ดำริ ได้แบ่งการดำเนินงานโครงการต่างๆ ออกเป็น 4 กิจกรรม ดำเนิน  
การเสร็จไปแล้ว 2 กิจกรรม คือ กิจกรรม  
งานก่อสร้างประตูละบายน้ำอุทกวิทยา-  
ประสิทธิ์ และกิจกรรมงานก่อสร้างคัน  
แบ่งเขตน้ำจืด-น้ำเค็ม

ส่วนงานที่อยู่ระหว่างการดำเนิน  
การมี 2 กิจกรรมคือ

1. กิจกรรมงานก่อสร้างระบบระ-  
บายน้ำหลัก ซึ่งขณะนี้ผลงานรวมเสร็จ  
ไปถึง 80% แล้วโดยงานก่อสร้างระบบ  
ระบายน้ำหลัก จะประกอบด้วย งานก่อ  
สร้างคลองระบายน้ำชะอวด-แพรกเมือง  
และอาคารประกอบ งานขุดคลองบางโด-  
ท่าพญา และอาคารประกอบ โดยในส่วน  
ของงานขุดคลองนั้นเสร็จเรียบร้อยแล้ว

เหลือเฉพาะในส่วนของการก่อสร้างประตูละบายน้ำท่าพญาเท่านั้น  
เช่นเดียวกับงานขุดคลองระบายน้ำหน้าโกฏีพร้อมอาคารประกอบและ  
งานขุดลอกคลองหัวไทร การดำเนินเสร็จสมบูรณ์ 100% แล้ว นอก  
จากนี้ในส่วนองงานจ้างเหมาก่อสร้างประตูละบายน้ำคลองปากพนัง  
ขณะนี้ได้เร่งดำเนินการเพื่อให้เสร็จตามเป้าหมายไปแล้ว

2. กิจกรรมงานก่อสร้างระบบชลประทาน ขณะนี้อยู่ระหว่างการ  
ก่อสร้างหลายโครงการ ซึ่งกรมชลประทานได้เร่งดำเนินการให้เสร็จตาม  
เป้าหมายแล้วเช่นกัน ไม่ว่าจะเป็นโครงการก่อสร้างระบบชลประทาน  
แบบสูบน้ำโดยเกษตร การก่อสร้างระบบชลประทานแบบสูบน้ำ การก่อ  
สร้างระบบชลประทานฝายไม้เสียบส่วนขยายและอาคารประกอบ การ



นายสุเมธ

ก่อสร้างระบบชลประทานในเขตนิคมควน-  
ขนุนและอาคารประกอบ

ในการเสด็จพระราชดำเนินติดตาม  
ความคืบหน้าในการดำเนินงานของโครงการ  
พัฒนาพื้นที่ลุ่มน้ำปากพนังอันเนื่องมาจาก  
พระราชดำริของสมเด็จพระเทพรัตนราช-  
สุดาฯ สยามบรมราชกุมารี ในครั้งนี้ยังจะ  
เสด็จฯ ไปทรงเป็นองค์ประธานปลูกป่าเฉลิม  
พระเกียรติ เนื่องในวโรกาสที่สมเด็จพระนาง

เจ้าฯ พระบรมราชินีนาถ มีพระชนมพรรษาครบ 72 พรรษาอีกด้วย

ผู้อำนวยการโครงการพัฒนาลุ่มน้ำปากพนังฯ กล่าวว่า โครงการ  
ปลูกป่าเฉลิมพระเกียรติดังกล่าว เป็นการร่วมมือของ 3 หน่วยงาน  
หลักคือ กรมชลประทาน การไฟฟ้าฝ่ายผลิตแห่งประเทศไทย (กฟผ.)  
และจังหวัดนครศรีธรรมราช โดยกรมชลประทานจะรับผิดชอบในการ  
ปรับพื้นที่ปลูกป่า และปรับปรุงภูมิสถาปัตยกรรมให้สวยงาม ส่วน กฟผ.

และจังหวัดนครศรีธรรมราช จะเป็นหน่วยงานหลักในการเตรียมกล้าไม้สำหรับปลูกป่า และบำรุงรักษาป่าเป็นเวลา 2 ปี เพื่อให้ต้นไม้ทุกต้นสามารถเจริญเติบโตได้เอง ซึ่งจะช่วยคืนความสมดุลทางธรรมชาติ

สำหรับพื้นที่ปลูกป่าเฉลิมพระเกียรติในครั้งนี้จะอยู่บริเวณหัวงานของโครงการฯ กรมชลประทานได้จัดสรรไว้ทั้งหมดโครงการฯ



### ธ กลมเกลี้ยง

ทะเล ตื่นเปิดทราย เป็นต้น ซึ่งจะมีการจัดในลักษณะสวนป่า" นายสุเมธกล่าว

โครงการพัฒนาพื้นที่ลุ่มน้ำปากพนังอันเนื่องมาจากพระราชดำริ เมื่อแล้วเสร็จนอกจากจะแก้ปัญหาการน้ำเค็มรุกกล้าพื้นที่การเกษตร และช่วยเพิ่มผลผลิตให้ภาคการเกษตร ตลอดจนสร้างความมั่นคงที่ดีขึ้นให้กับชาวบ้านในพื้นที่แล้ว ยังเป็นการปลูกจิตสำนึกที่ดีให้กับเยาวชน ประชาชน และข้าราชการ ในการตระหนักถึงคุณค่าในการอนุรักษ์สิ่งแวดล้อม โดยเฉพาะป่าอันเป็นทรัพยากรธรรมชาติที่สำคัญของประเทศ ซึ่งจะเป็นการสร้างความยั่งยืนให้กับการเกษตร ชุมชนและสิ่งแวดล้อมตลอดไป

280 ไร่ โดยจะปลูกต้นไม้ในระยะแรก 15,000 ต้น หลังจากนั้นก็จะทยอยปลูกเพิ่มเติมให้เต็มพื้นที่เป้าหมายที่วางไว้

"การปลูกป่าเฉลิมพระเกียรติ นอกจากจะเป็นการพัฒนาที่ดินเสื่อมโทรม ให้เป็นพื้นที่สาธารณสุขประโยชน์ให้ประชาชนมีสถานที่พักผ่อน และเป็นแหล่งท่องเที่ยวเชิงอนุรักษ์แล้ว ยังเป็นแหล่งรวบรวมพันธุ์พืชต่างๆ โดยจะเน้นพันธุ์ไม้เดิมที่มีอยู่ เช่น สารภีทะเล มะพลับ ชันทองพญาบาท แพร ถั่วขาว หยีทะเล ประดู่ นนทรี โพธิทะเล ปอ